



## Zápis

### 1. setkání pracovní skupiny pro

### ROVNÉ PŘÍLEŽITOSTI

### v rámci projektu MAP ORP Vlašim III

**Datum:** úterý 27. září 2022, od 15:00 do 17:30

**Místo:** Spolkový dům, Palackého náměstí 65, Vlašim

**Program zasedání:**

- Informace k projektu MAP III a náplni práce pracovních skupin
- Představení členů a jejich představy o činnosti pracovní skupiny
- Představení analytické části MAP
- SWOT analýza
- Společná diskuze k možným tématům a aktivitám dalších setkání pracovních skupin
- Stanovení termínu dalšího setkání
- Diskuze

#### **1) Přivítání a informace o projektu MAP III a náplni práce pracovních skupin**

Mgr. Jitka Fialová přivítala přítomné a seznámila je s organizací a činností pracovních skupin. Představila základní informace o projektu MAP III a krátce informovala o realizaci MAP I v minulých letech. Také představila realizační tým a organizační strukturu MAP III a přehled škol v rámci ORP Vlašim zapojené do projektu.

Dále předala slovo Petře Rajmanové, která seznámila účastníky s cílem a náplní práce pracovní skupiny. Představila Analytickou část dokumentu MAP III pro sociální oblast, která byla rozeslána členům jako podklad před setkáním do emailu. Dále představila témata, která mohou členové PS diskutovat, sdílet své zkušenosti a plánovat společný postup. Dále představila různé programy, obsahující metodiky pro práci s různými skupinami, představila hlavní témata, o kterých mohou členové diskutovat a sdílet své zkušenosti (příloha č. 3 tohoto zápisu).



## Představení členů a jejich představy o činnosti pracovní skupiny

Petra Rajmanová omluvila nepřítomné paní Kovalskou a Kucharčíkovou z OSZ Vlašim a paní Štikovou a Kožíškovou za Diakonii. Tito členové počítají s další aktivitou v pracovních skupinách.

PRACOVNÍ SKUPINA PRO ROVNÉ PŘÍLEŽITOSTI					
	Členka	Organizace	Funkce	Člen Řídícího výboru	Vedoucí pracovní skupiny
1.	Mgr. Pavla Kovalská	OSZ MěÚ Vlašim	Vedoucí OSZ		X
2.	Barbora Pavlisová	Montessori Vlašim	Asistentka pedagoga		
3.	Bc. Iveta Beníčková	MŠ K Vodárně, Vlašim	Ředitelka MŠ	X	
4.	Mgr. Petra Rajmanová	Město Vlašim	Odborný analytik MAP/oddělení školství Město Vlašim		
5.	Mgr. Tereza Píchová	ZŠ Vorlina	Metodička prevence		
6.	Jana Filipová	ŠD Sídliště	Vychovatelka	X	
7.	Bc. Ivana Kožíšková	Diakonie CČE	Vedoucí azylového domu pro rodiny s dětmi ve Vlašimi		
8.	Mgr. Jaroslava Trochtová	Psychologická ordinace Vlašim	Dětský a dorostový psycholog		
9.	Jana Kucharčíková, DiS.	OSPOD	Kurátorka pro děti a mládež		
10.	Bc. Tereza Štiková	Diakonie CČE	Vedoucí Soc. aktiv. služby pro rodiny s dětmi		
11.	Mgr. Renata Sládková	Pedagogicko psychologická poradna	Metodik prevence		
12.	Mgr. Olga Šťastná	ZŠ Sídliště Vlašim	Ředitelka ZŠ	X	
13.	PaedDr. Blanka Horálková	ZŠ Vorlina	Zástupkyně pro ZŠ Vorlina		

## 2) Představení analytické části MAP

Petra Rajmanová představila informace, které vzešly z dotazníkového šetření realizovaného v srpnu 2022. Prezentovala data ze Závěrečné zprávy, uvedla konkrétní překážky v rozvoji rovných příležitostí, ale také aktivity realizované v území ORP Vlašim. Konkrétní informace jsou uvedeny v příloze č. 3 tohoto zápisu. Uvedené informace mohou být podkladem pro další práci pracovních skupin.

Petra Rajmanová pozvala přítomné na konferenci, která se bude konat 17. a 18. 10. ([www.pprch.cz](http://www.pprch.cz)). Dále pozvala na akci Revolution Train zaměřený na protidrogovou prevenci, který bude přistaven ve Vlašimi 3.11.2022. Kapacita bude naplněna základními školami z Vlašimi, nicméně na další rok je v jednání zapojení okolních obcí.



### 3) SWOT analýza a diskuze

Skupina nyní přistupuje k hodnocení a aktualizaci SWOT Analýzy rozvoje potenciálu každého žáka. Petra Rajmanová představuje silné a slabé stránky, příležitosti a hrozby. Anna Dufková navrhuje postup, že podněty do SWOT analýzy doplní a zašle k připomínkování a doplnění.

Pedagogicko-psychologická poradna se dlouhodobě potýká s nedostatkem pracovníků. Tato situace se aktuálně ještě zhoršila. S ohledem na nedostatek pracovníků je situace napjatá a termíny jsou dlouhé. Paní Sládková apeluje na školy, aby se při potřebě vyšetření obraceli na poradnu spolu s rodiči a řádně potřebu vyšetření zdůvodňovali. Některé ze škol v území chválí rychlé jednání a spolupráci se SPC Koloběžka. Paní ředitelka Šťastná chválí činnosti pražských poraden, navštěvují v rámci šetření i školu, zpětná vazba je poté velmi rychlá. Petra Rajmanová doplňuje, že problémem jsou absence poraden na Benešovsku celkově a pražské poradny nejsou pro všechny dostupné i finančně a nejsou do nich vždy děti z ORP přijaté.

P. Beníčková reaguje na analýzu MAP a počty asistentů v regionu. Počet dětí se SVP je velký, jen v MŠ K Vodárně jsou 4 asistenti. Jako řešení se diskutuje zřízení speciální třídy MŠ ve Vlašimi, nicméně problematické je nejen nalezení prostor, ale také ochota rodičů do takové třídy umístit.

Pí Šťastná uvádí, že zvyšující se inkluze začíná být problémem i na ZŠ a dále uvádí, že inkluze zahrnuje také péči o nadané děti, což v kombinaci s integrací postižených dětí s asistenty naráží na problém.

Dalším tématem diskuze je logopedie, absence procesů mezi školkou, pediatrem, rodiči a malá kapacita klinických logopedů v území. Anna Dufková dodává, že se pokusí o domluvení schůzky s pediatrií.

Školní psycholog nově působí na ZŠ Vorlina a k doplnění úvazku dojde pravděpodobně na ZŠ Louňovice, kde již působil. Dále v souvislosti nutností školních psychologů, podněcuje pí Šťastná přítomné k případnému předání kontaktů. Nejproblematictější jsou v tomto ohledu potíže s personálními kapacitami.

Posledním bodem diskuze bylo navázání spolupráce mezi školami a školami. Pí Beníčková popsala osobní zkušenost ze setkání s ředitelkou MŠ Čechtice, kdy se společně setkaly a hodnotí ji jako přínosnou. Dále p. ředitelka doplňuje, že setkání a sdílení je důležité i mezi ZŠ. Účastníci vnímají příležitost v setkávání speciálních pedagogů a asistentů k předávání zkušeností.



### SWOT ANALÝZA MAP ORP VLAŠIM III

#### SILNÉ STRÁNKY

-V regionu jsou dostatečné kapacity ZŠ  
-Nabídka zázemí volnočasových aktivit v rámci ORP je rovnoměrná (není konkurence mezi zařízeními)  
-Lepší vybavenost ICT  
-Učitelé mají zájem o DVPP a další vzdělávací aktivity např. v rámci MAP  
-Fungující SRPDŠ  
-Učitelé mají zájem o DVPP a vzdělávací aktivity např. v rámci MAP  
-Prosazení nových přístupů během distanční výuky  
-Nová fungující poradna SPC Koloběžka  
-V regionu jsou lektori Hejného matematiky – z řad pedagogických pracovníků  
-Fungující ICT buňka  
-V regionu jsou fungující školní knihovny poskytující prostředí pro rozvoj čtenářské gramotnosti, pravidelně doplňují knižní fondu  
-Dobré vztahy mezi organizacemi v regionu  
-Nabídka dostupných volnočasových aktivit  
-rozpočet na realizaci aktivit z oblasti prevence a bezpečnosti  
-fungující síť služeb  
-fungující přípravné třídy ( ZŠ Vorlina, ZŠ Březinská)  
-Různé zaměření MŠ - možnost volby s ohledem na zaměření (Montessori, sport atp)  
-fungující dětské skupiny pro děti od 2 let  
Kapacity MŠ odpovídají stávající poptávce po umístění v MŠ region  
Učitelé i ředitelé jsou motivováni a chtějí spolupracovat na koncepčních dokumentech  
V regionu funguje spolupráce se zřizovateli (dobrá komunikace, funguje investování do škol a školských zařízení; dle finančních možností obcí)V regionu probíhá řada aktivit ve spolupráci s rodiči, fungují sdružení rodičů při školách  
Funguje spolupráce různých stupňů škol (MŠ → ZŠ; ZŠ SŠ)  
Dochází k provázování systémových projektů a strategií rozvoje regionu (Komunitní plánování sociálních služeb, podpora spolupráce škol a  
OSPOD v péči o ohrožené děti, strategie komunitně vedeného rozvoje území — MAS Blaník)  
Funguje spolupráce s knihovnami

#### SLABÉ

-Materiální vybavení ZŠ neodpovídá současným trendům, zejména chybí vybavení pro přírodovědné a technické předměty; několik škol/školek nespĺňuje podmínky bezbariérovosti; zřizovatelé nemají finanční prostředky na velké investiční akce (musely by se zadlužit)  
-Nedostatečné kapacity PPP  
-Materiální vybavení ZŠ (lavice, žaluzie atd.)  
-Nedostatek financí a času na mentoring a koučink  
-Mateřské školy stále pociťují nedostatek asistentů pedagoga s kvalifikací a zájmem – problematická neatraktivnost častých malých úvazků  
-Nedostatek kvalitních učitelů na trhu práce  
-V regionu jsou rozdíly ve fungování spolupráce mezi zřizovateli a vzdělávacímu zařízením  
-Rodiče nemají možnost vzdělávat se v oblasti sociálních kompetencí, chybí možnost bezplatného vzdělávání  
-Vzájemná spolupráce škol na stejném stupni (ZŠ -> ZŠ) není příliš rozvinuta  
-Některá zařízení jsou málo provázána s místní komunitou  
-Absence regionální školního logopeda – sdílený pro MŠ v území  
-Absence sdíleného školního psychologa  
-Nedostatek logopedů, a tím způsobené dlouhé čekací doby – absence školních logopedů  
-Volnočasové aktivity k rozvoji čtenářské a matematické gramotnosti jsou podfinancovány nebo realizovány vedoucími zcela zdarma  
-Nedostatečné kapacity PPP  
Se změnou legislativy (povinná předškolní docházka, přijímání 2letých dětí od roku 2020) se ukazuje nedostatek cca 2 tříd MŠ (cca 48 míst)  
Technicky zastaralé a chybějící vybavení pro volnočasovou činnost  
Velký počet dětí na třídu/špatně nastavené financování regionálního školství  
Nedostatek kvalifikovaných asistentů pedagoga

#### PŘÍLEŽITOSTI

-Přístavba nových tříd MŠ/ZŠ z dotací (př. IROP, MŠMT)  
-Získávání dotací pro vybavení ZŠ/MŠ a volnočasových zařízení vč. investice do bezbariérovosti zařízení Výstavba a podpora alternativních zařízení pro předškolní vzdělávání (dotace ESF, MŠMT pro dětské skupiny a jiné formy zařízení služeb péče o děti předškolního věku)

#### HROZBY

-Legislativní změny pro spolkovou, neziskovou a volnočasovou činnost, které nebudou zařízení schopné splnit (např. zpřísnění požadavků na hygienické normy atp.)  
-Legislativní změny ve vztahu k požadavkům na kvalifikovanost pedagogických i nepedagogických pracovníků  
-Nezájem veřejnosti o život ve škole



<ul style="list-style-type: none"> <li>-Nové příležitosti v rámci OP JAK (dotace pro rozvoj škol, DVPP) pro růst pedagogů</li> <li>-Nástroje pro zlepšení situace dětí ohrožených školním neúspěchem i v ostatních sférách (př. sociální oblast)</li> <li>-Zřízení a navýšení počtu pracovníků regionální PPP</li> <li>-Sdílení dobré praxe mezi aktéry vzdělávání a institucemi regionu</li> <li>-Zapojení místních aktérů do rozvoje školství vč. spolupráce s firmami v regionu (vazba na trh práce)</li> <li>-Získání externistů na mimoškolní činnosti na rozvoj matematické a čtenářské gramotnosti v ZŠ a MŠ</li> <li>-Výběr lektorů DVPP s důrazem na kvalitu kurzů</li> <li>-Zřízení speciální třídy MŠ</li> <li>-Zvýšení počtu pracovníků PPP a kvality služeb PPP (docházení do školy)</li> <li>-Zvýšení kvality spolupráce s OSPOD – návštěva pracovníků ve školách</li> <li>-Spolupráce s úřadem práce ohledně pomůček do školy</li> <li>-Metodické kabinety pro mateřské školy na úrovni okresů (NPI)</li> <li>-Výstavba a podpora alternativních zařízení pro předškolní vzdělávání (dotace, ESF, MŠMT pro dětské skupiny a jiné formy zařízení služeb péče o děti předškolního věku)</li> </ul>	<ul style="list-style-type: none"> <li>-Obava veřejnosti z tzv. společného vzdělávání — tlak proti tzv. inkluzi</li> <li>-Nedostatek financí času , motivace a ochoty pro spolupráci aktérů ve vzdělávání</li> <li>-Nezájem veřejnosti o život ve škole</li> <li>-Vysoké počty dětí v MŠ</li> <li>-Odkládání dětí k technologiím v rodinách</li> <li>-Nespolupracující rodič</li> <li>-Nefunkční spolupráce učitele a asistenta pedagoga</li> <li>-Nedostatek času a síly pedagogických pracovníků/vedoucích pracovníků z důvodů nepřiměřené administrativní zátěže</li> <li>-Nedostatečná informovanost veřejnosti o inkluzi</li> <li>-Přetížení učitelé</li> <li>-Velká nabídka DVPP různých kvalit</li> <li>-Paušální výběr kurzů pro DVPP vedoucími pracovníky, bez ohledu na konkrétní potřeby pedagogických pracovníků</li> <li>-Nekvalitní a líný asistent a jejich velké množství</li> <li>- Absence kvalifikovaného personálu (speciální pedagog, psycholog)</li> <li>-Neefektivně nastavené financování - peníze na DVPP a pomůcky jsou ve stejném balíčku financí z kraje s výplatami nemocenských, které mnohdy finance vyčerpají</li> <li>-vznik mikrojeslí</li>   <li>-Snižování počtu dětí do MŠ vlivem populačního deficitu Vznik nových zařízení ZŠ či pro zájmovou činnost bez respektování kapacit území (vznik konkurence v tomto segmentu)</li> <li>Odsunutí spolupráce až na okraj zájmu a organizace času místních aktérů</li> </ul>
---	---

#### 4) Diskuze a stanovení termínu dalšího setkání

Informuje o plánovaném setkání ředitelů a ředitelek škol a školek ve Vlašimi s tématem přechody mezi stupni vzdělávání. Termín dalšího jednání stanovila pracovní skupina pro rovné příležitosti na: 2.11. od 14 hod. místo bude upřesněno v pozvánce. Na dalším setkání je plánována účast školních metodiků z ORP Vlašim.

**Zapsala:** Monika Hlaváčková



## Přílohy:

Příloha č.1 Fotografie z jednání

Příloha č. 2 Prezenční listina

Příloha č. 3 Powerpoint prezentace





EVROPSKÁ UNIE  
Evropské strukturální a investiční fondy  
Operační program Výzkum, vývoj a vzdělávání



# Místní akční plán pro oblast školství a vzdělávání ORP Vlašim III

Pracovní skupina pro rovné příležitosti



# Co je MAP III?

**Realizátor:** MAS Blaník, z.s.

**Partneři bez finančního příspěvku:** Vlašim, Trhový Štěpánov, Načeradec, Louňovice pod Blaníkem, Hulice, Křivsoudov, Dětský svět s.r.o., Čechtice, Zdislavice, Pravonín, Dolní Kralovice

**Zapojených 23 mateřských a základních škol**

**Doba realizace projektu 18 měsíců – 1.6. 2022 – 31.11. 2023**

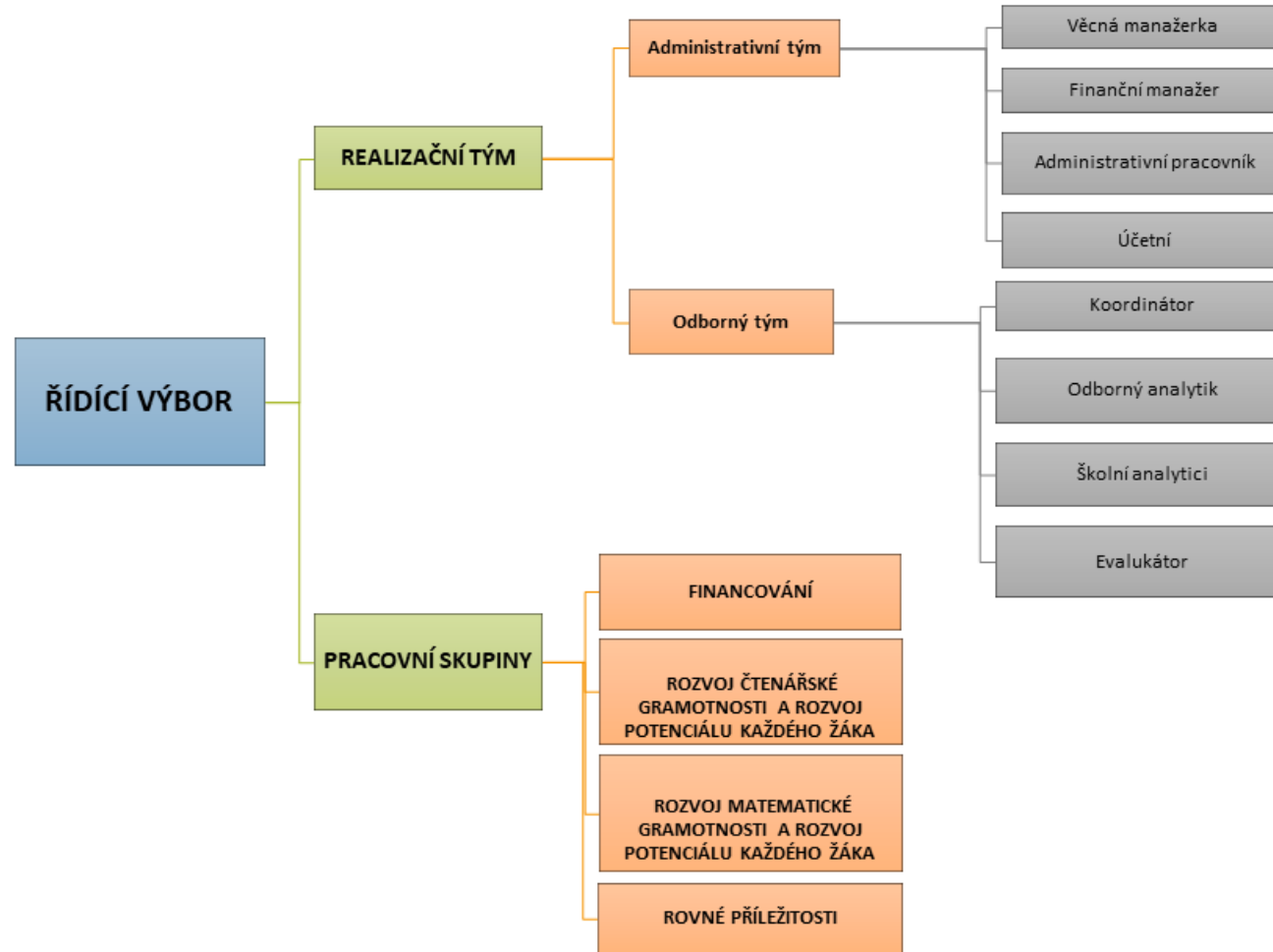
**Celkové způsobilé výdaje projektu: 2 097 531,80 Kč**

**Náplní projektu je** rozvoj předškolního, základního, zájmového a neformálního vzdělávání; společná setkávání a vzájemná diskuze, zejména v rámci pracovních skupin; vzájemné informování, vzdělávání a plánování partnerských aktivit povede ke společnému řešení potřeb.

**Výstupem je** plán rozvoje aktivit, činností a investic, které by měly být v budoucnu financovány z navazujícího projektu MAP IV i dalších zdrojů.

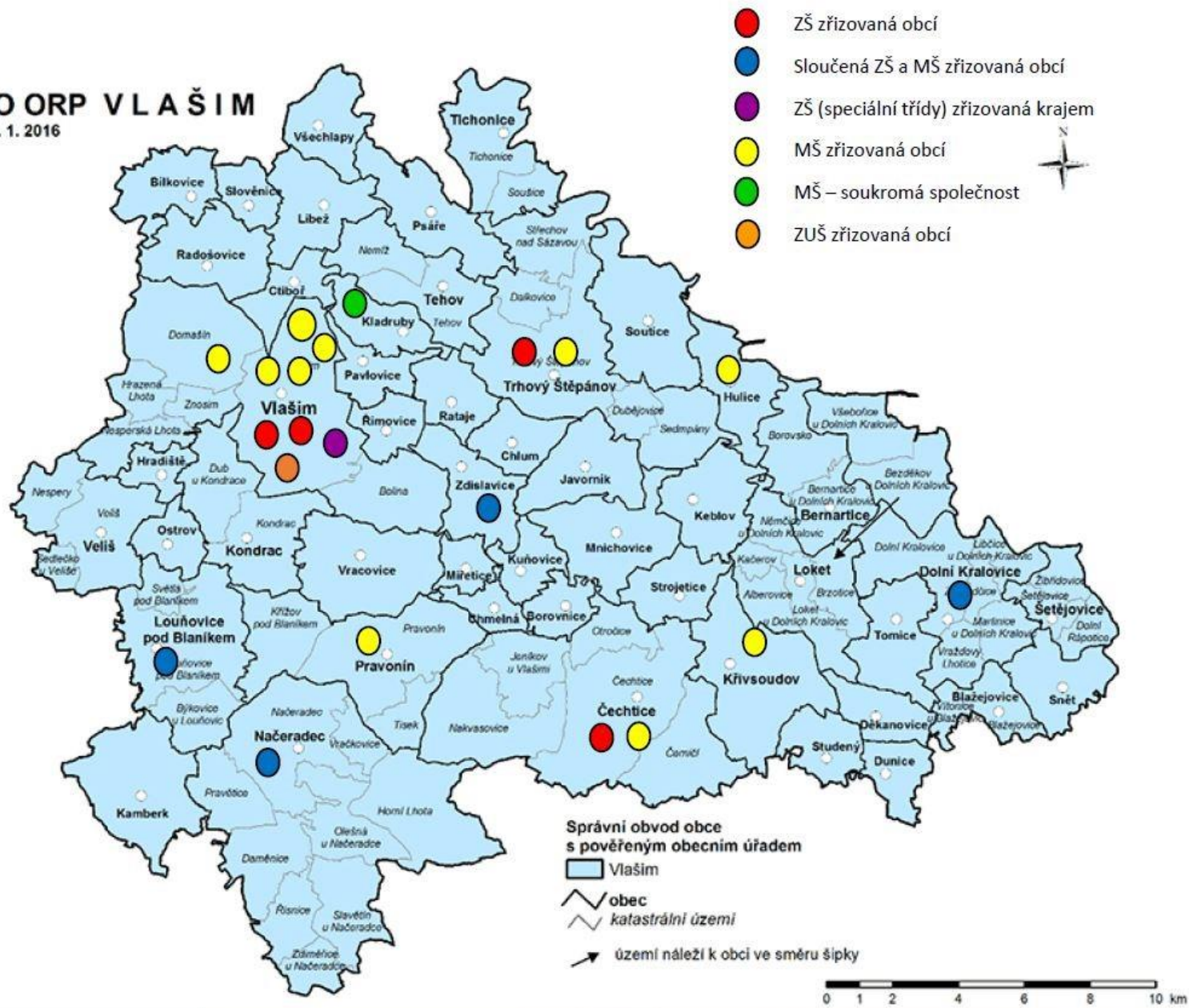


# Organizační struktura MAP



# SO ORP VLAŠIM

k 1. 1. 2016



## Náplň činnosti pracovní skupiny

- výměna zkušeností a odborných znalostí o metodách, pomůckách a postupech, které vedou k rozvoji potenciálu každého žáka
- součástí práce PS je začlenění oblasti rovných příležitostí ve vzdělávání v souvislosti s podporou a rozvojem potenciálu každého žáka
- k jednání PS přizván odborník na vzdělávání dětí s potřebou podpůrných opatření, např. zkušený učitel či speciální pedagog ze školy speciální nebo z jiné poradenské organizace věnující se dětem a žákům se SVP nebo pracovník PPP/SPC nebo certifikovaný lektor.

# Členové PS budou diskutovat, sdílet své zkušenosti, plánovat společný postup a zabývat se:

- podporou rozvoje potenciálu dětí a žáků v průběhu i mimo školní vyučování,
- přenos zkušeností vedoucím k rozvoji osobnosti žáků,
- snižováním nerovností mezi žáky a rodinami,
- školská zařízení a mimoškolní vzdělávací centra mohou poskytovat programy rozvíjející osobnost žáků a podporu rodině,
- vyhodnocením přínosu různých forem podpory pro vzdělávací výsledky žáků,
- koordinací a plánováním aktivit v rámci regionu,
- zlepšováním klimatu ve třídách a třídních kolektivech,
- prolínáním preventivních programů do výuky a výchovy žáků v rámci škol,
- plánováním výuky, způsoby jejího vyhodnocování a možnostmi hodnocení pokroku žáků,
- zajištěním kontinuity rozvoje žáků a prostupnosti vzdělávacích stupňů od MŠ přes 1. stupeň až ke 2. stupni ZŠ,
- přechod žáků mezi jednotlivými stupni vzdělávání,
- podporou nadaných žáků,
- podporou žáků s potřebou podpůrných opatření.

## Pracovní skupina pro rovné příležitosti navrhuje aktivity pro:

- vzájemnou spolupráci škol a zapojení dalších vzdělávacích zařízení, což umožní vedení škol, učitelům, ostatním vzdělavatelům a rodičům společně se informovat o nových metodách podpory,

např. akce podporující zapojení rodičů do výchovy a vzdělávání žáků, akce podporující smysluplné trávení volného času, preventivně bezpečnostní akce, apod.

# Členové pracovních skupin

	Členka	Organizace	Funkce	Člen Řídícího výboru
1.	Pavla Kovalská	OSZ MěÚ Vlašim	Vedoucí odboru sociálního a zdravotního MěÚ Vlašim	
2.	Barbora Pavlisová	Montessori Vlašim, z.s.	Asistentka pedagoga	
3.	Iveta Beníčková	MŠ K Vodárně, Vlašim	Ředitelka školy	X
4.	Petra Rajmanová	Město Vlašim	Odborný analytik MAP/oddělení školství Město Vlašim	
5.	Tereza Píchová	ZŠ Vorlina	Školní metodička prevence, zástupkyně ředitele pro komunikace se zákonnými zástupci	
6.	Jana Filipová	ZŠ Sídliště	Vychovatelka	X
7.	Ivana Kožíšková	Diakonie CČE, středisko Vlašim	Vedoucí azylového domu pro rodiny s dětmi	
8.	Jaroslava Trochtová	Ordinace klinické psychologie a psychoterapie PhDr. Kateřiny Noskové	Dětský a dorostový psycholog	
9.	Jana Kucharčíková	OSZ MěÚ Vlašim	Kurátorka pro děti a mládež	
10.	Tereza Štiková	Diakonie CČE, středisko Vlašim	Vedoucí Soc. aktiv. služby pro rodiny s dětmi	
11.	Renata Sládková	Pedagogicko psychologická poradna Středočeského kraje, pracoviště Benešov	Metodik prevence	
12.	Olga Šťastná	ZŠ Sídliště Vlašim	Ředitelka školy	X
13.	Blanka Horálková	ZŠ Vorlina	Zástupkyně ředitele pro 1. stupeň	

## PŘEKÁŽKY V ROZVOJI ROVNÝCH PŘÍLEŽITOSTÍ

- nedostatek interaktivních metod a pomůcek,
- nedostatek stabilní finanční podpory,
- absence personálních kapacit v PPP – dlouhé čekací lhůty,
- absence odborných poradenských pracovišť v regionu,
- absence organizací a podpůrných programů,
- nezájem ze strany rodičů,
- nízká časová dotace pro činnost v rámci školských poradenských pracovišť – pedagogové nemají snížené úvazky na činnost ŠPP,
- často chybí legislativní opora,
- chybí podpora ze strany rozšiřování sítě sociálních služeb.



# DOSAVADNÍ AKTIVITY V RÁMCI ORP VLAŠIM

## Rovné příležitosti

- doučování žáků,
- podpora žáků s podpůrnými opatřeními – IVP, asistenti pedagoga,
- sdílená setkání pedagogů, setkání školních metodiků prevence v rámci činnosti PPP Benešov,
- školení pedagogů,
- projektové dny ve školách a pro školy,
- besedy s odborníky z praxe (zdravotníci, policisté, pracovníci bank, apod.),
- tvorba minimálních preventivních programů,
- Plán prevence kriminality a bezpečnosti ve městě, protidrogový plán,
- dobře zavedená spolupráce s organizacemi v regionu, složkami IZS a dalšími.

# Děti a žáci zařazení do běžných tříd podle druhu zdravotního postižení (diagnostikováno poradenským zařízením)

## • Mateřské školy v ORP Vlašim

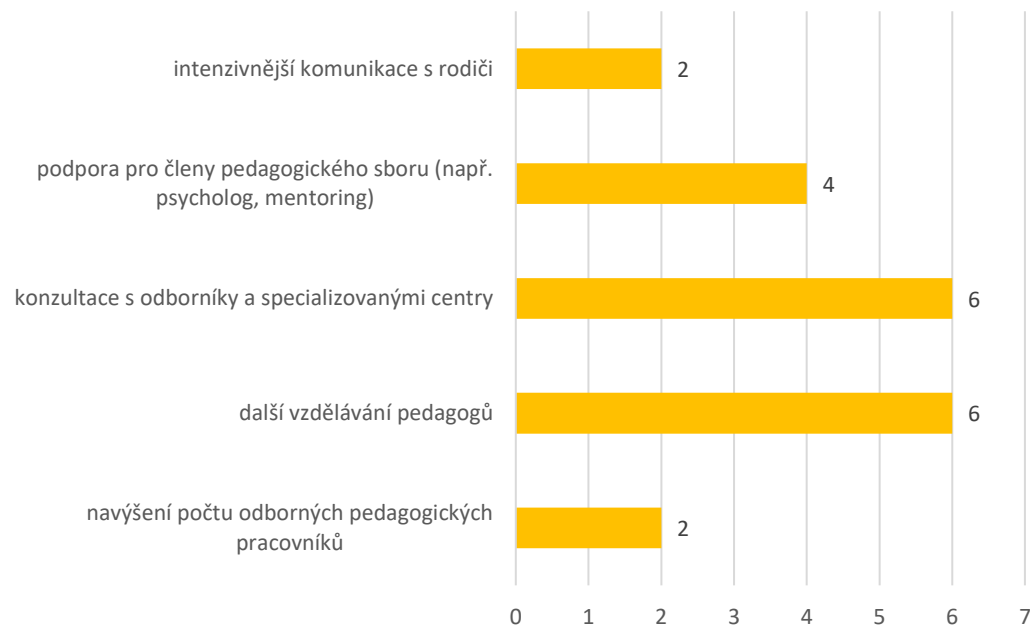
Druh zdravotního postižení	2017	2018	2019	2020	2021
S mentálním postižením	1	0	1	0	3
z toho					
se středně těžkým	0	0	1	0	2
s těžkým	0	0	0	0	0
Se sluchovým postižením	2	1	0	0	1
z toho s těžkým	1	1	0	0	0
Se zrakovým postižením	0	0	2	0	0
z toho s těžkým	0	0	0	0	0
Se závažnými vadami řeči	1	3	11	11	6
z toho s těžkými	0	0	5	5	3
S tělesným postižením	2	2	2	3	4
z toho s těžkým	1	2	0	2	1
S více vadami	3	0	0	0	2
z toho hluchoslepé	0	0	0	0	0
Se závažnými vývojovými poruchami učení	0	0	0	0	1
Se závažnými vývojovými poruchami chování	0	0	0	0	0
S poruchami autistického spectra	1	1	2	2	1
<b>Celkem</b>	<b>10</b>	<b>7</b>	<b>18</b>	<b>16</b>	<b>18</b>

## • Základní školy v ORP Vlašim

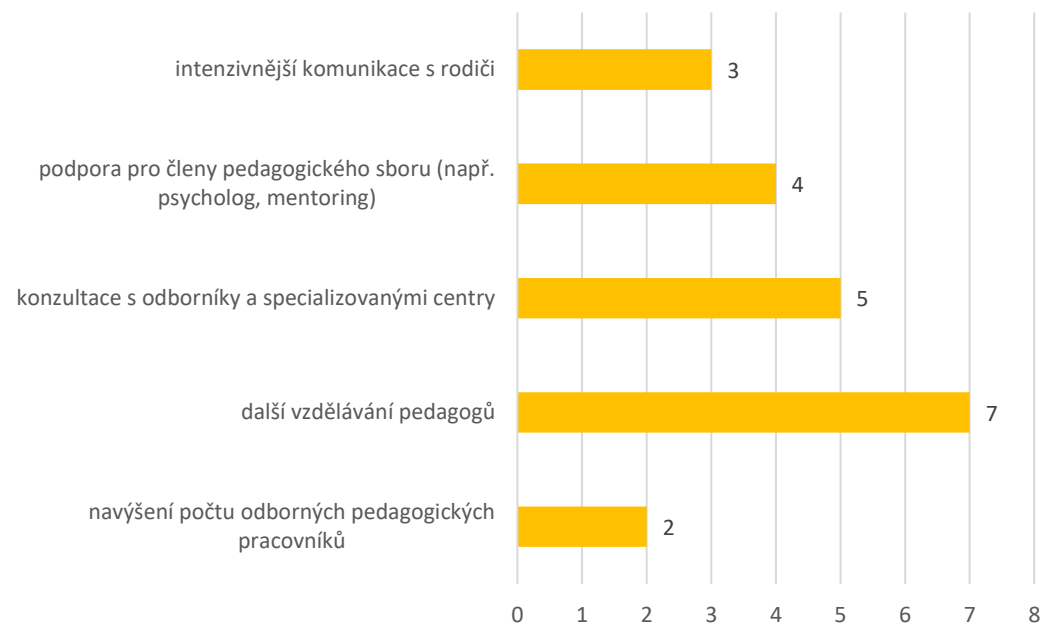
Druh zdravotního postižení	2017	2018	2019	2020	2021
S mentálním postižením	2	7	7	8	10
z toho					
se středně těžkým	0	0	0	0	0
s těžkým	0	0	0	0	0
Se sluchovým postižením	0	1	1	1	0
z toho s těžkým	0	1	1	1	0
Se zrakovým postižením	2	2	3	3	3
z toho s těžkým	0	0	0	0	0
Se závažnými vadami řeči	13	24	21	21	23
z toho s těžkými	4	8	12	11	8
S tělesným postižením	1	1	1	2	3
z toho s těžkým	0	0	0	0	0
S více vadami	19	10	7	6	8
z toho hluchoslepé	0	0	0	0	0
Se závažnými vývojovými poruchami učení	113	121	137	143	135
Se závažnými vývojovými poruchami chování	61	66	67	84	91
S poruchami autistického spectra	2	1	1	0	0
<b>Celkem</b>	<b>213</b>	<b>233</b>	<b>235</b>	<b>268</b>	<b>273</b>

# Kde vidíte prostor pro zlepšení odborného a personálního zabezpečení pro rozvoj rovných příležitostí ve vaší škole?

## • Mateřské školy ORP Vlašim

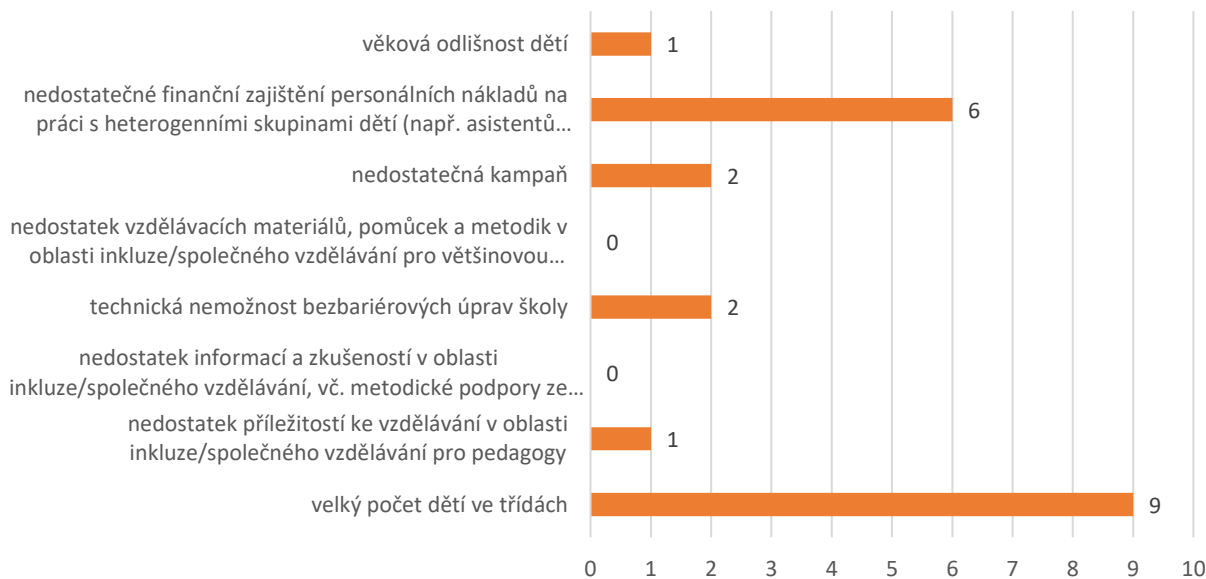


## • Základní školy ORP Vlašim

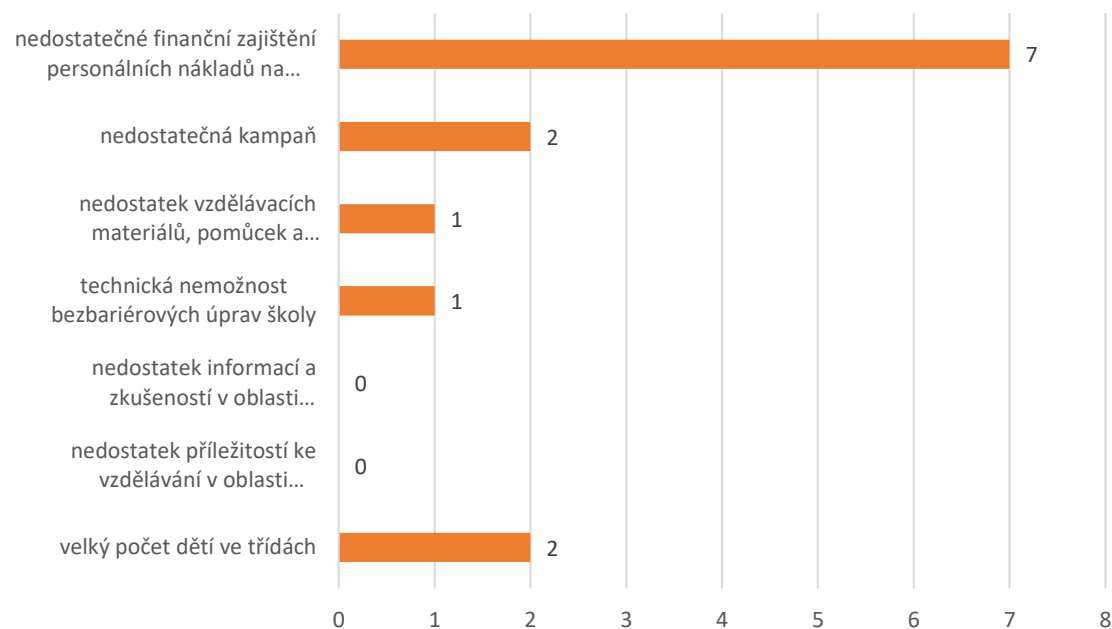


# Jaké vnímáte překážky v oblasti podpory inkluzivního/společného vzdělávání?

## • Mateřské školy ORP Vlašim

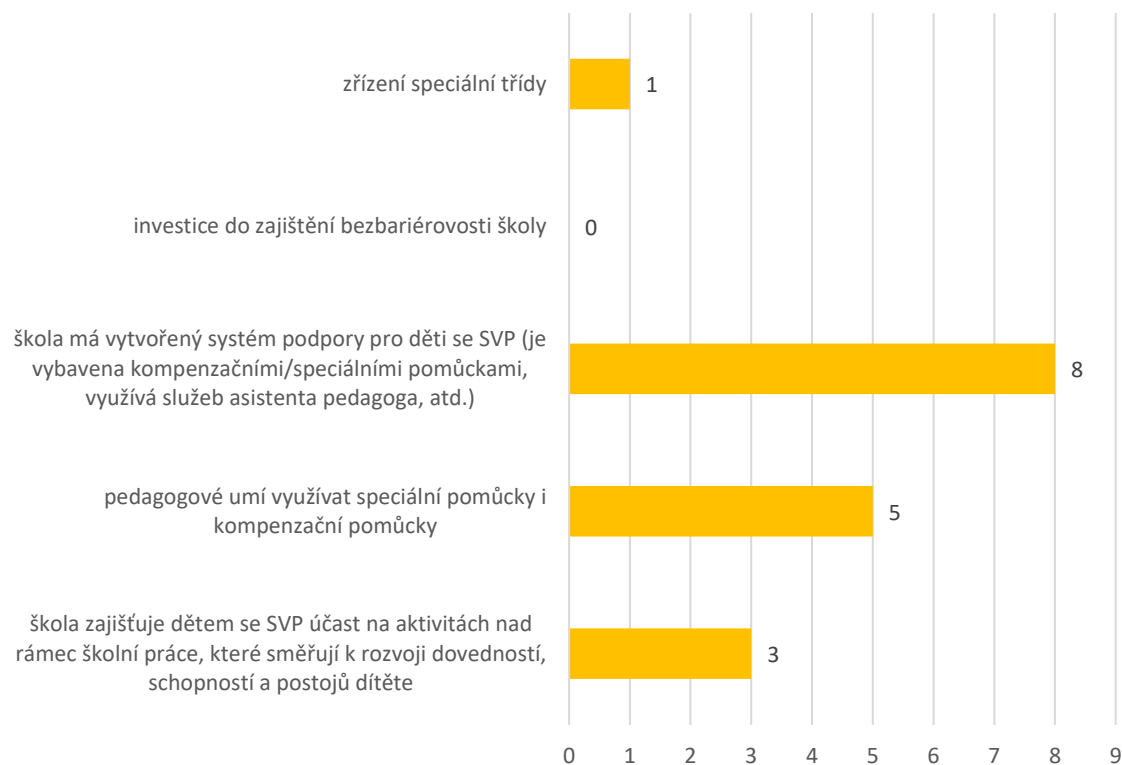


## • Základní školy ORP Vlašim

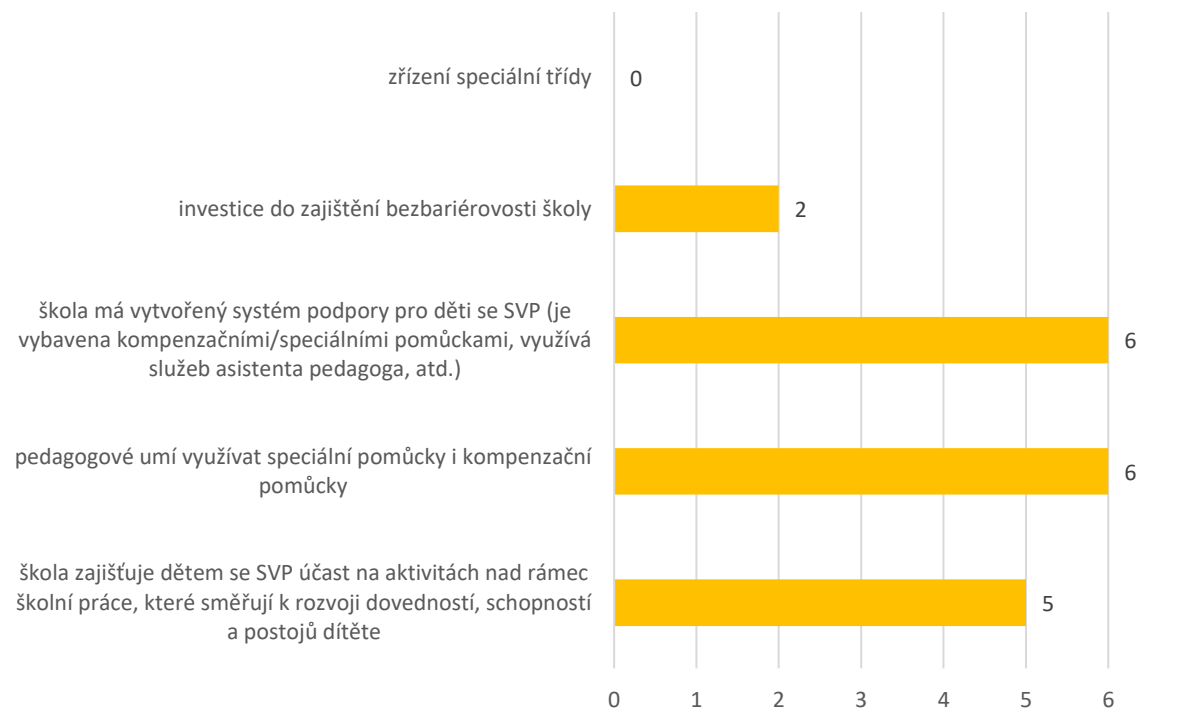


# Jaké nástroje plánujete využít pro zajištění kvalitního inkluzivního/společného vzdělávání?

## • Mateřské školy ORP Vlašim



## • Základní školy ORP Vlašim



# SWOT ANALÝZA

- ❑ SILNÉ A SLABÉ STRÁNKY PRO ROZVOJ A PODPORU ROVNÝCH PŘÍLEŽITOSTÍ
- ❑ HROZBY A PŘÍLEŽITOSTI PRO ROZVOJ A PODPORU ROVNÝCH PŘÍLEŽITOSTÍ

# Další setkání PS

- Stanovit si termíny dalších setkání do konce roku 2022.
- Podněty členů PS na další setkání – co Vás zajímá, jaké řešíte aktuálně problémy ve škole s žáky (formy rizikového chování dětí či rodičů).



Děkuji za pozornost

Mgr. Petra Rajmanová, odborný analytik MAP III  
[petra.rajmanova@mesto-vlasim.cz](mailto:petra.rajmanova@mesto-vlasim.cz), tel. 721 956 312